

**PROGRAMMA DI VIAGGIO APPOSITAMENTE PREPARATO  
PER I SIGG. ....  
CAPE TOWN, NAMIBIA, BOTSWANA, VICTORIA  
FALLS & MOZAMBICO**

**1° giorno      Italia / Widhoek-Damaraland**

Arrivo a Widhoek e disbrigo delle formalità doganali. Proseguimento con aereo da turismo per il campo Doro Nawas.

Sistemazione nelle 2 camere riservate (**CHALET non comunicanti, vicini**) con trattamento **all inclusive** presso il DORO NAWAS.

Nella quota sono comprese due attività giornaliere, previste una il mattino presto e una nel tardo pomeriggio. **SAFARI IN AUTO PRIVATA.**

**DORO NAWAS**

*Situato nella bellissima regione di Damaraland, su un piccolo affioramento roccioso lungo il fiume Huab, con vista spettacolare sulle montagne di Etendeka verso nord e sulle scogliere di arenaria rossa di Twyfelfontein (famoso per le incisioni della roccia di San) verso sud. Svariate possibilità di avvistamento di elefanti del deserto. Gli ospiti a Doro Nawas sono alloggiati in 16 unità costruite con una combinazione di materiali naturali, dalla canapa, alla pietra, al legno, al vetro. Il design si inserisce perfettamente nel paesaggio circostante, con attenzione alla comodità e al lusso. Ogni unità comprende una camera da letto che si apre su una veranda con doccia esterna. Nella zona comune si trovano sala da pranzo, bar e piscina. Il Doro Nawas Camp è una base eccellente per l'esplorazione della regione.*



**DAMARLAND**

*Il nome di questa zona deriva dalla popolazione Damara, etnia alla quale appartiene la maggior parte della popolazione della regione. I suoi grandi spazi sono una delle ultime riserve faunistiche "non ufficiali" dell'Africa; infatti si possono ancora vedere zebre, giraffe, antilopi e rinoceronti vagare al di fuori dei parchi nazionali e delle riserve protette. Il Damaraland offre paesaggi naturali molto belli tra cui il massiccio del Brandberg e nelle località di Twyfelfontein e Spintzkoppe si possono visitare siti preistorici con alcune pitture e incisioni rupestri molto affascinanti. A 40 km ad ovest di Khorixas, capoluogo amministrativo della regione, si entra nella Petrified Forest, una zona molto ampia cosparsa di tronchi pietrificati che giungono a misurare fino a 34 metri di lunghezza e 6 metri di circonferenza. Si calcola che abbiano all'incirca 260 milioni di anni. Il Vingerklip (Roccia a dito) è un rilievo di 35 metri di altezza ed è ciò che resta di un altipiano di calcare originatosi più di 15 milioni di anni fa, con una grande grotta alla base che lo fa sembrare in equilibrio precario. Il Vingerklip è una delle principali attrazioni di una vallata che sembra uscita da un film western e non a caso è chiamata "l'Arizona della Namibia".*



## 2° giorno Damaraland

Giornata libera a disposizione per le attività individuali.

Nella quota sono comprese due attività giornaliere, previste una il mattino presto e una nel tardo pomeriggio. **SAFARI IN AUTO PRIVATA.**

Sistemazione nelle 2 camere riservate (**CHALET non comunicanti, vicini**) con trattamento **all inclusive** presso il DORO NAWAS.

## 3° giorno Damaraland / RISERVA di ONGAVA Etosha

All'ora convenuta, trasferimento con aereo da turismo, all'ONGAVA LODGE.

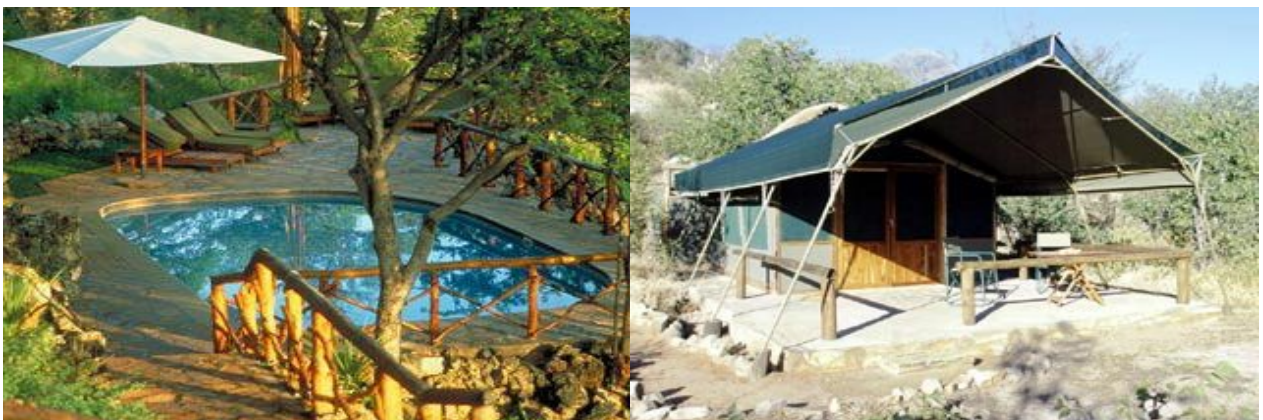
Sistemazione nelle due camere riservate, tipo STANDARD, con trattamento di pensione completa presso l'ONGAVA LODGE, nella riserva di ONGAVA.

Nella quota sono comprese due attività giornaliere, previste una il mattino presto e una nel tardo pomeriggio. **SAFARI IN AUTO PRIVATA.**

### **ONGAVA LODGE**

*Situato all'interno dell'Ongava Private Game Reserve, ai bordi del Parco Etosha, l'Ongava Lodge dispone di 10 chalet costruiti sulla cima della collina. Ogni chalet dispone di servizi privati con vasca e doccia, aria condizionata e ventilatore a pale e terrazza con veduta panoramica sul bush. La sala da pranzo, il bar e il salotto hanno un'ampia vista sul laghetto antistante dove numerosi animali accorrono ad abbeverarsi, uno spettacolo entusiasmante soprattutto alla sera. A disposizione degli ospiti piscina e negozio di souvenir. Visto che il lodge è costruito sulla collina, ci sono diversi gradini, per cui il soggiorno in questa struttura è consigliato solo a persone che non abbiano problemi di deambulazione.*

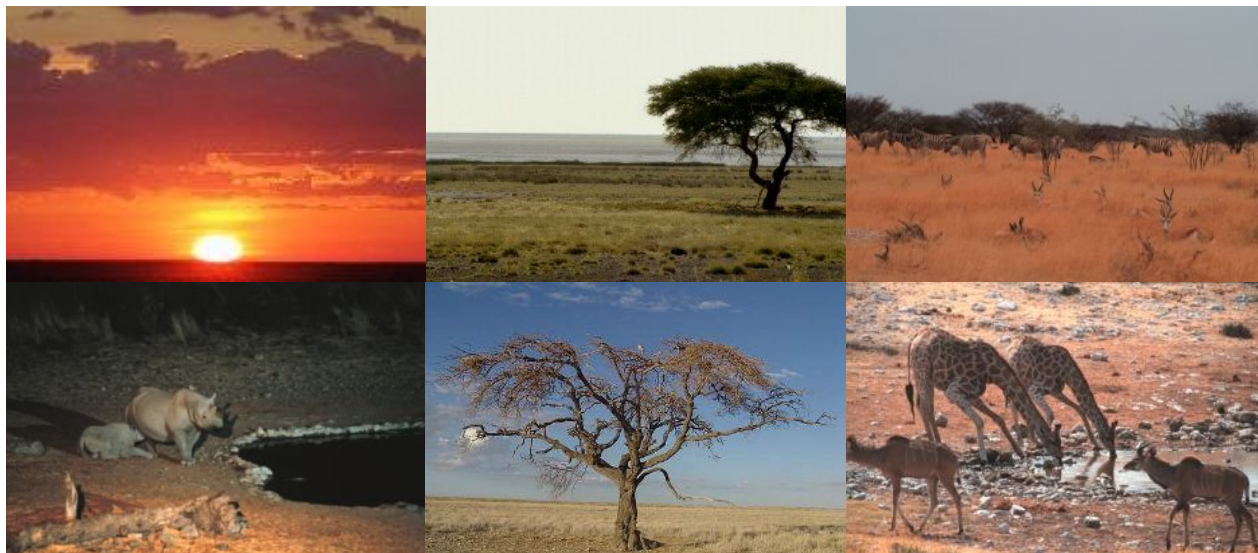
[www.wilderness-safaris.com/camps/camps.jsp?map\\_id=2544&method=menu](http://www.wilderness-safaris.com/camps/camps.jsp?map_id=2544&method=menu)



### **PARCO ETOSHA**

*Esteso oltre 22.000 chilometri quadrati (circa quanto il Piemonte) possiede circa 14 ecosistemi diversi. Divenuto parco nazionale nel 1904, è uno dei primi parchi naturali realizzati nel mondo ed il più vasto di tutta l'Africa. Il nome in lingua owanbo significa "il*

*grande luogo bianco dall'acqua asciutta", perché le piogge sono molto rare e la vasta depressione centrale rimane quasi sempre asciutta. Il parco presenta una grande concentrazione di animali. Qui vivono 114 specie di mammiferi, 340 di uccelli e 50 di serpenti, gran parte dei quali non sono velenosi. Il suolo calcareo e salino consente la crescita di bassi cespugli spinosi, ma anche di alberi di mopane e acacie. Quasi al centro del parco si apre l'Etosha Pan, vasta depressione salata, arida e asciutta, che 12 milioni di anni fa era un lago alimentato dal fiume Rumene prima che esso mutasse il suo corso.*



#### 4° giorno **Etosha**

Giornata libera a disposizione per le attività individuali.

Sistemazione due camere riservate, tipo STANDARD, con trattamento di pensione completa presso l'ONGAVA LODGE, nella riserva di ONGAVA.

Nella quota sono comprese due attività giornaliere, previste una il mattino presto e una nel tardo pomeriggio. **SAFARI IN AUTO PRIVATA.**

#### 5° giorno **Etosha / Namib Desert**

All'ora convenuta, trasferimento con aereo da turismo al LITTLE KULALA.

Sistemazione in due camere riservate, tipo TENT, con trattamento di pensione completa presso LITTLE KULALA.

Nella quota sono comprese due attività giornaliere, previste una il mattino presto e una nel tardo pomeriggio. **SAFARI IN AUTO PRIVATA.**

#### **LITTLE KULALA**

*Nuovissimo lodge nel cuore del deserto del Namib. Il Kulala lodge offre un alloggio esclusivo e una particolare attenzione ai suoi ospiti, ogni bungalow è costruito con la vista sulle dune, ed è il lodge più vicino alle dune con ingresso privato al parco. Le attività che si possono effettuare vanno dalle escursioni in auto 4x4 a Sossusvlei, alle ascensioni in mongolfiera, trekking a piedi, e a cavallo.*



### **NAMIB DESERT**

*Il deserto più antico del mondo, sfoggia le sue straordinarie dune color albicocca. Un vero e proprio mare di sabbia con dune altissime che sfiorano i 400 metri dove nulla sembra poter vivere. Il Namib è un deserto speciale, unico, e grazie al suo particolare ecosistema riceve acqua sotto forma di umidità dal freddissimo Oceano Atlantico, che ogni giorno spinge dalla costa all'interno grandi nuvole cariche d'acqua per decine di chilometri. L'umidità viene raccolta da piante, insetti e rettili, spesso con incredibili stratagemmi, e consente la sopravvivenza in questa parte estrema del mondo. Sossusvlei è un antico lago asciutto che si incunea tra le dune per circa 50km, consentendo così ai visitatori di addentrarsi nel deserto. E' possibile salire su una delle dune più alte per ammirare il magnifico panorama e i giochi d'ombra. Non si può mancare una visita al Sesriem Canyon, una gola tagliata nella roccia calcarea risalente a milioni di anni fa. E' stato disegnato dal fiume Tsauchab, che nasce dai monti Naukluft, e che scorre fra pozze e rocce solo durante la stagione delle piogge.*



### **6° giorno Namib Desert**

Giornata libera a disposizione per le attività individuali.

Sistemazione nella camera riservata, tipo FAMILY TENT, con trattamento di all inclusive presso LITTLE KULALA. Nella quota sono comprese due attività giornaliere, previste una il mattino presto e una nel tardo pomeriggio. **SAFARI IN AUTO PRIVATA.**

## 7° giorno **Namib Desert / Windhoek**

Trasferimento con aereo da turismo all'aeroporto di Windhoek.

All'arrivo, trasferimento dall'aeroporto all'albergo.

Sistemazione in due **camere STANDARD ROOM, comunicanti** con prima colazione presso HEINITZBURG HOTEL.

### **HEINITZBURG HOTEL [www.heinitzburg.com](http://www.heinitzburg.com)**

*Hotel situato in un castello costruito nel 1914 a Windhoek, riserva molta attenzione all'arredamento con mobili fatti a mano. Il ristorante è fra i migliori della città. Da molte camere dell'albergo si può inoltre godere di un bel panorama della città.*



### **WINDHOEK**

*Centro della vita economica, politica, culturale e sociale di tutto il Paese, la piccola capitale è il cuore geografico della Namibia. È il punto di partenza per scoprire le meraviglie della Namibia, in quanto vi convergono tutte le principali strade del paese. Città compassata e ordinata, che porta i segni dell'influenza tedesca, non possiede nulla di quello strano carattere fantasioso e caotico delle capitali africane. Circondata da alte colline, Windhoek ha un clima semidesertico molto salubre, con giornate calde e notti fresche. Avvolta da giardini e parchi ricolmi di ibischi, gelsomini, bougainville e manghi, è perennemente decorata di fiori coloratissimi e profumati. Tutto è lindo e lustro: strade, giardini e case compresi. Prevalgono le architetture bavaresi, anche se il centro è affollato da costruzioni moderne. I grattacieli, mai troppo alti, non impediscono la vista sulle colline che circondano la città. L'arteria principale è Independence Avenue dove si trovano i migliori negozi e i più celebri ristoranti. La cattedrale luterana veglia sulla tranquillità del centro storico, con le sue belle case dalle facciate ridipinte di fresco e i giardini all'europea ben curati.*

## 8° giorno **Windhoek / Maun/Delta dell'Okavango**

All'ora convenuta, trasferimento dall'albergo all'aeroporto internazionale in tempo utile per l'imbarco sul volo SW (Air Namibia) per Maun.

All'arrivo, proseguimento per il CAMP JAO con trasferimento aereo.

Arrivo presso la Riserva Privata. Nella quota sono comprese due attività giornaliere, previste una il mattino presto e una nel tardo pomeriggio. **SAFARI IN AUTO PRIVATA.**

Sistemazione nelle 2 LUXURY TENT con trattamento all inclusive presso il CAMP JAO nel delta dell'Okavango.

[www.wilderness-safaris.com/camps/camps.jsp?map\\_id=2541](http://www.wilderness-safaris.com/camps/camps.jsp?map_id=2541)

### **DELTA DELL'OKAVANGO**

*Quello del fiume Okavango è il più vasto delta interno del mondo. Si divide in varie parti: la Moremi Wildlife Reserve, racchiusa ad ovest dalla Chief's Island e a est dalla Penisola di Moremi; il Delta Interno, posto a ovest e a nord di Chief's Island; il Delta Orientale con i suoi vasti panorami e Panhandle il braccio più stretto del Delta, situato a nord-ovest. Il fiume ha le sue stagionalità per quanto riguarda la portata delle sue acque, per cui il delta si estende e si contrae nel corso dell'anno. Il periodo migliore per visitare il Delta va da maggio ad ottobre, quando il fiume è più ricco di acqua e più popolato di uccelli. Le isole del Delta sono*

*ricoperte da palme mokolani, salici, acacie, mopani, alberi salciccia, ficus e marule. I canali, alcuni profondi e altri no, sono bordati da canne e pairi. Le zone aperte, dette madiba, sono quasi prive di vegetazione e hanno acque permanenti con tappeti di ninfee e fiori di loto. Nei cieli del delta intrecciano i loro voli una grande quantità di uccelli, quali l'aquila pescatrice, le anatre pigmee di colore verde scuro, il martin pescatore, buceri, aironi, pappagalli, upupe e cicogne. Sulle isole vivono gli animali di terraferma: il sitatunga, antilope rarissima dalle abitudini notturne, il lechwe, antilope dalla grande groppa, ippopotami, impala, bufali, gnu, leoni, kudu, iene, leopardi e sciacalli. Nelle acque nuotano coccodrilli e pesci tigre, mentre fra i canneti gradiscono ranocchie e rane dal tono profondo. Si effettuano escursioni in barca con il mokoro, piroga scavata nel legno di mogano, oggi sovente sostituita per motivi ecologici da canoe in vetroresina. Il ranger guida la barca, stabile e sicura, stando in piedi con una lunga pertica di legno. Si scivola a pelo d'acqua fra tappeti di ninfee, giunchi e papiri, nel silenzio assoluto rotto solo dai richiami degli uccelli, mentre pigri ippopotami sbuffano rumorosi. Vengono organizzati anche safari a piedi con il ranger che segue leorme degli animali, spiegandone le caratteristiche.*

## **9° giorno                    Delta dell'Okavango**

Sveglia all'alba, tè/caffè, come vuole l'antica tradizione, quindi partenza per l'attività del mattino accompagnati dai rangers locali. Rientro al lodge per un'abbondante prima colazione. Pranzo al lodge e poi tempo a disposizione fino al safari pomeridiano. Al rientro cena e pernottamento.

Sistemazione in due LUXURY TENT con trattamento di pensione completa presso il CAMP JAO nel delta dell'Okavango. Nella quota sono comprese due attività giornaliere, previste una il mattino presto e una nel tardo pomeriggio. **SAFARI IN AUTO PRIVATA.**

## **10° giorno                    Delta dell'Okavango /Kasane /Victoria Falls**

Sveglia all'alba e partenza per l'ultima attività accompagnati da esperti ranger inglesi. Rientro al lodge per la prima colazione.

All'ora convenuta, trasferimento aereo dal campo all'aeroporto di Kasane. Da qui, trasferimento in minivan all'albergo di Victoria Falls.

Sistemazione in due camere standard (1 Double e 1 Twin) presso THE VICTORIA FALLS HOTEL, prima colazione inclusa.

All'ora convenuta con il nostro corrispondente, incontro presso la Reception dell'albergo per l'escursione di mezza giornata dedicata alla visita guidata delle Cascate.

### **THE VICTORIA FALLS HOTEL**

*Edificio storico in stile coloniale, costruito nel 1904 e recentemente ristrutturato, sorge in prossimità delle Cascate, raggiungibili a piedi attraverso un sentiero privato. E' circondato da meravigliosi giardini dai quali si gode una splendida vista sul canyon dello Zambesi e sul ponte sospeso. Dispone di 180 tra camere e suite, dotate di servizi privati con asciugacapelli e accappatoio, aria condizionata, telefono, cassetta di sicurezza, televisione, necessario per tè e caffè e minibar. A disposizione degli ospiti 3 ristoranti, bar, piscina, 2 campi da tennis, negozi di souvenir e servizio di lavanderia. L'impeccabile servizio, la cura dei dettagli ed il tipico English High Tea, servito con puntualità ogni giorno alle cinque del pomeriggio, rendono il soggiorno in questo albergo all'altezza del cliente più esigente.*

### **VICTORIA FALLS**

*Le Victoria Falls furono scoperte e battezzate così in onore della regina Vittoria d'Inghilterra, dall'esploratore, missionario e filantropo scozzese, David Livingstone, il 16 novembre 1855. La maestosa bellezza delle Cascate crea uno spettacolo mozzafiato: un'enorme massa d'acqua, formata dal fiume Zambesi circa a metà del suo percorso, precipita nella gola, con un rombo assordante che si sente fino ad un chilometro di distanza, da un'altezza di 108 metri per un fronte di 1700, mentre dalle viscere della terra sale una grande nuvola di vapore acqueo, percorsa da innumerevoli arcobaleni. Le tribù locali le chiamavano infatti Mosi-Oa*

-Tunya, "Fumo che Tuona". David Livingstone, il primo uomo bianco giunto qui, scriveva nel 1855: "Tutto il paesaggio è di una bellezza indicibile, un posto sacro. Il sentiero è stretto e occorre muoversi con cautela, giacché si rischia di cadere nel vuoto da un momento all'altro. Lo Zambesi è assai ampio: se si getta lo sguardo verso il fiume la vista è maestosa. La corrente d'acqua in quel punto compie un salto di cento piedi, e poi confluisce violentemente in un tratto di poche yarde. In tutta l'Africa non esiste visione più straordinaria!". Accanto a questa poderosa visione si sono succeduti nel corso dei millenni i primi esseri umani, e poi i popoli dell'età della pietra, regni africani, mercanti arabi e, dopo Livingstone, esploratori e missionari. Alla fine dell'Ottocento - nell'era della scoperte minerarie - avventurieri, minatori, occidentali in cerca di fortuna, commercianti e uomini delle missioni, iniziarono a popolare questo avamposto d'Europa sulle rive dello Zambesi. Nei decenni successivi la città venne raggiunta dalla ferrovia, poi si iniziò a sfruttare l'energia elettrica e col tempo vennero costruiti i primi alberghi. È nata così Livingstone, vivace centro cosmopolita, immersa nella natura incontaminata dell'Africa più profonda. Gli abitanti la chiamano città, ma durante il giorno nelle vie si respira l'atmosfera pacifica e rilassata di un accogliente villaggio africano, in cui tutti conoscono tutti e il visitatore è sempre il benvenuto. Il ritmo si fa festoso dopo il tramonto, particolarmente il venerdì e il sabato sera: i turisti affollano pub, discoteche e locali, dopo aver vagato per tutta la giornata tra le variopinte bancarelle che affollano i mercati tradizionali. Livingstone City e le cascate Victoria sono due gemme. A un'ora e mezza di volo da Johannesburg, rappresentano l'estensione ideale di un viaggio in Sudafrica, alla scoperta dell'avventura e della natura africana più autentica.



## 11° giorno

## Victoria Falls / Johannesburg

All'ora convenuta con il nostro corrispondente, trasferimento in minibus in aeroporto in coincidenza con il volo SA (South African Airways) per Johannesburg. Sistemazione in in due camere standard (1 Double e 1 Twin) presso INTERCONTINENTAL AIRPORT SUN, con prima colazione inclusa.

### **INTERCONTINENTAL AIRPORT SUN**

*Albergo di lusso, situato a breve distanza a piedi dall'uscita del terminal dei voli internazionali di Johannesburg, dispone di 138 camere, dotate di tutti i comfort tra cui televisione, telefono, servizi privati con asciugacapelli, cassetta di sicurezza e necessario per tè e caffè. A disposizione degli ospiti piscina con vista panoramica e speciali pacchetti benessere anti-stress per ristabilirsi da voli molto lunghi. Sistemazione ideale per una clientela esigente che debba fermarsi in transito a Johannesburg*

## 12° giorno

## Johannesburg / Pemba/Matemo

Operazioni d'imbarco sul volo SA (South African Airways) da Johannesburg a Pemba. All'arrivo, trasferimento in aereo da turismo a Matemo.

Sistemazione nelle **due camere riservate comunicanti** (1 Double e 1 Twin), tipo STANDARD, con trattamento FULL INCLUSIVE, presso il MATEMO ISLAND RESORT.

### **MATEMO ISLAND RESORT**

*Il resort sorge sull'isola di Matemo, lunga 8 Km e larga 3, coperta interamente da palme circondate da spiagge coralline bianchissime. È costituito da 24 chalets, disposti a 10 metri dalla spiaggia, ognuno con una bella veranda, fornita di sdraio ed amaca. Ogni camera ha l'aria condizionata, la cassaforte, l'asciugacapelli, la macchina per il caffè. Nel resort c'è la piscina, un ristorante, un bar, un'area per la lettura ed un servizio 5 stelle che faranno del soggiorno su questa isola una bellissima esperienza. Tra le attività organizzate, molto interessante sarà la visita alle isole vicine, le uscite di pesca e le immersioni. L'isola si raggiunge in 2,5 ore di barca o 20 minuti di volo veramente spettacolare. Matemo Island Resort è un paradiso tropicale incontaminato e inesplorato, con spiagge bianche e migliaia di palme, un Eden in miniatura che è in grado di offrire spiagge private e luoghi inesplorati, donando al soggiorno un'atmosfera intima e personale.*



**13°/18° giorno**

**Matemo Island Resort**

Giornate a disposizione per le attività individuali.

Sistemazione nelle due camere riservate comunicanti (1 Double e 1 Twin), tipo STANDARD, con trattamento FULL INCLUSIVE, presso il MATEMO ISLAND RESORT.

**19° giorno**

**Matemo Island Resort / Pemba/Johannesburg/Italia**

Trasferimento aereo da Matemo a Pemba; da qui proseguimento con volo SA (South African Airways) per Johannesburg.

All'arrivo a Johannesburg, volo in coincidenza per l'Italia.

Pernottamento in volo.

**20° giorno**

**Arrivo in Italia e fine dei Nostri servizi**